

LES BABILLAGES DES VALS

LETTRE TRIMESTRIELLE N°26
JUILLET · AOÛT · SEPTEMBRE · 2024
RELAIS PETITE ENFANCE

EDITO

L'été s'installe et, depuis quelques années, les vagues de chaleurs se font de plus en plus intenses et longues.

C'est pourquoi vous trouverez dans ce numéro quelques idées d'activités rafraichissantes et des recommandations à appliquer en cas de fortes chaleurs.

Nous vous invitons également à prendre connaissance d'un article concernant le projet d'accueil des assistants maternels.

Toute l'équipe vous souhaite d'agréables vacances !

SOMMAIRE

P.2 • Le projet d'accueil

P.3 • Activités et recommandations en cas de fortes chaleurs

P.4 • Préparez la rentrée !

RESTEZ INFORMÉS !

Assistants maternels, parents, si vous avez une adresse de messagerie, merci de **la faire parvenir à l'adresse de votre RPE de référence.**

Vous serez ainsi **informés au plus vite des actualités** sur le territoire.

ÇA BOUGE AU RPE :

Marie Laisne, animatrice du RPE depuis de longues années, nous quitte pour rejoindre le secteur associatif. Nous la remercions pour tout ce qu'elle a pu apporter au service de la petite enfance et lui souhaitons une belle poursuite de ses aventures professionnelles !



RELAIS PETITE ENFANCE

monenfant.fr

Attention : pour les assistants maternels, l'inscription sur le site monenfant.fr est obligatoire.

Une campagne d'information a été lancée en septembre 2021 pour vous inciter à **inscrire vos disponibilités sur le site « monenfant.fr »**. Cette inscription est importante afin de **faciliter la recherche d'un mode d'accueil pour les familles.**



Qu'est-ce qu'un projet d'accueil?

Professionnels de la petite enfance, les assistants maternels développent une expérience et des pratiques visant l'épanouissement, le développement et le bien-être de l'enfant.

Les décrire, les expliquer dans un document écrit remis aux parents dès le premier entretien donne un cadre à l'accueil et du sens au travail de l'assistant maternel.

Horaires, organisation de la journée, des repas, des siestes, jeux et activités d'éveil, sorties, règles de sécurité, respect du rythme de l'enfant, valeurs éducatives... Tout peut y être consigné.

Valorisant le métier et les spécificités de l'assistant maternel, il facilite la relation avec les parents et contribue à établir la confiance. Détaillant les conditions et les pratiques de l'accueil, il peut aider aussi à éviter les conflits en cas de difficultés.

Pas de modèle-type : le projet d'accueil est propre à chaque assistant maternel. Le rédiger permet de réfléchir

à ses pratiques, les réinterroger et les expliquer. L'exercice est individuel mais pas forcément solitaire : **une formation existe pour aider à le rédiger.**

Le projet d'accueil complète donc le contrat de travail et permet à l'assistant maternel de présenter sa pratique professionnelle aux parents. Il constitue une base d'échanges et permet de se positionner en tant que professionnel sur des demandes particulières pouvant être négociables ou non.

Le projet d'accueil peut évoluer dans le temps, au fur et à mesure de l'expérience professionnelle, des formations, de l'âge des enfants accueillis. Il est individuel : l'assistant maternel définit les thèmes abordés, dans l'ordre lui paraissant le plus pertinent. Un projet d'accueil s'écrit en utilisant le "je" et non l'impersonnel "il".

Pourquoi est-ce important d'avoir un projet d'accueil?

Ce document écrit valorise le travail de l'assistant maternel, montre sa réflexion et son investissement.

Il rassure le parent et peut orienter son choix.

Il est aussi un support sécurisant tant pour l'assistant maternel que les parents. En effet, il établit les points acceptés par les deux parties.

C'est aussi un outil de professionnalisation qui contribue à faire reconnaître le métier.

A CONSULTER

Descriptif d'un projet d'accueil :



tinyurl.com/yc8fb4d5

Un exemple de trame :



tinyurl.com/bde6hrf4



RECOMMANDATIONS ET ACTIVITÉS

EN CAS DE FORTES CHALEURS



Les conseils de Karine Valmelette, infirmière-puéricultrice directrice de la Maison de la petite enfance à Carqueiranne (Var).

Extrait de l'article « des pro de la petite enfance » : <https://tinyurl.com/43rbk6ya>



RAFRAÎCHISSEZ VOTRE INTÉRIEUR

Aérez plutôt votre maison très tôt le matin et tard le soir, créez des courants d'air si une petite brise est perceptible. Vous pouvez aussi suspendre à vos fenêtres un drap mouillé qui rafraîchira l'atmosphère.

Le ventilateur peut être d'une aide appréciable, à condition qu'il ne soit pas posé trop près des enfants ni orienté dans leur direction.

Quant à la climatisation, si vous en disposez, la différence de température entre l'extérieur et l'intérieur ne doit pas excéder de six à huit degrés (de même dans la voiture !), au risque de provoquer un choc thermique chez les enfants.

PROPOSEZ À BOIRE LE PLUS SOUVENT POSSIBLE

Au biberon, au verre, à la tasse, à la cuillère... peu importe les moyens, seul compte le résultat. Quand la température monte, les réserves hydriques corporelles des tout-petits s'assèchent bien plus vite que celles des adultes. **Il faut donc les renouveler aussi souvent que possible en leur proposant de l'eau plusieurs fois par heure.**

PROTÉGEZ CORPS ET YEUX

En règle générale, par temps de canicule, mieux vaut éviter les sorties et laisser les enfants au frais. Mais, si vous avez un jardin, **pensez aux lunettes.**

Attention aux parasols : toutes les toiles ne sont pas anti-UV. Leur protection est donc très relative et ne doit pas dispenser du port de lunettes et de **crème solaire.**

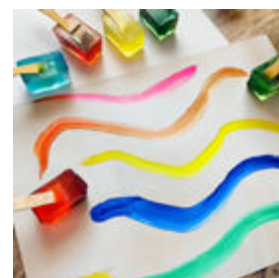
Pour protéger l'enfant, **ne posez jamais un lange sur la capote** pour occulter l'ouverture de la poussette. Ceci empêche le passage de l'air et augmente la température. Equipez-vous plutôt d'une ombrelle orientable pour poussette, à tissu anti-UV. En règle générale les sorties, si elles se font, doivent se faire tôt le matin ou en toute fin de journée.

Limitez les sorties en voiture au minimum.

IDÉES D'ACTIVITÉS

LA PEINTURE FRAÎCHE

1. Dans un moule à glaçons, mélanger un peu de peinture avec de l'eau.
2. Tendre un film plastique sur le moule, puis insérer (en perçant le papier film) ensuite un bâtonnet au milieu de chaque compartiment d'eau colorée.
3. Placer au congélateur la matinée.
4. Démouler les glaçons de peinture et proposer une feuille cartonnée, un miroir, ou autre support à l'enfant pour peindre.



LES FLEURS GLACÉES

1. Dans un moule à glaçons, placer des fleurs fraîchement cueillies, et les recouvrir d'eau.
2. Mettre le tout au congélateur toute la matinée.
3. Sortir ensuite les glaçons de fleurs congelés et proposer à l'enfant de les faire fondre en lui mettant à disposition de l'eau chaude et des pipettes, cuillère, du sel, etc.

LE BAC SENSORIEL DE LA MER

1. Dans un bac en plastique transparent, placer un peu de sable d'un côté.
2. Soulever le bac (côté sable), et caler dessous une petite butte de terre ou autre (bout de bois, petit jeu, etc) afin que ce côté contenant le sable soit un peu en hauteur.
3. De l'autre côté du bac mettre de l'eau mélangée à une goutte de colorant bleu.
4. Installer quelques animaux marins et c'est parti pour des heures de jeu.

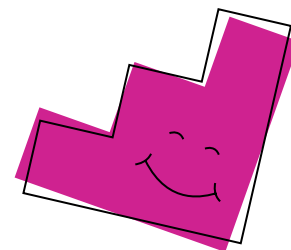
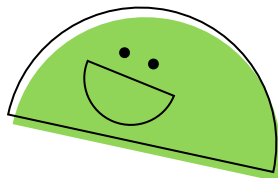
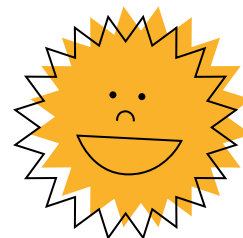
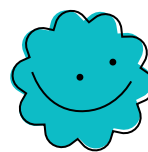


LA VIE DU RPE VDD

LES VACANCES SONT LÀ ET LA RENTRÉE SE PRÉPARE !

Restez attentif à vos mails durant le mois d'août afin de prendre connaissance des modalités d'inscription aux temps d'éveil.

Nous vous proposons également dès la rentrée de septembre sur la commune de Montagnieu, une semaine d'activité et d'exploration motrice. Restez attentifs, vous recevrez un mail d'inscription au mois d'août. Les dates : 3, 4 et 6 septembre à la salle des fêtes de Montagnieu.



LES SECTEURS



Valérie
VILLETON



Nadine
ARMENAUD



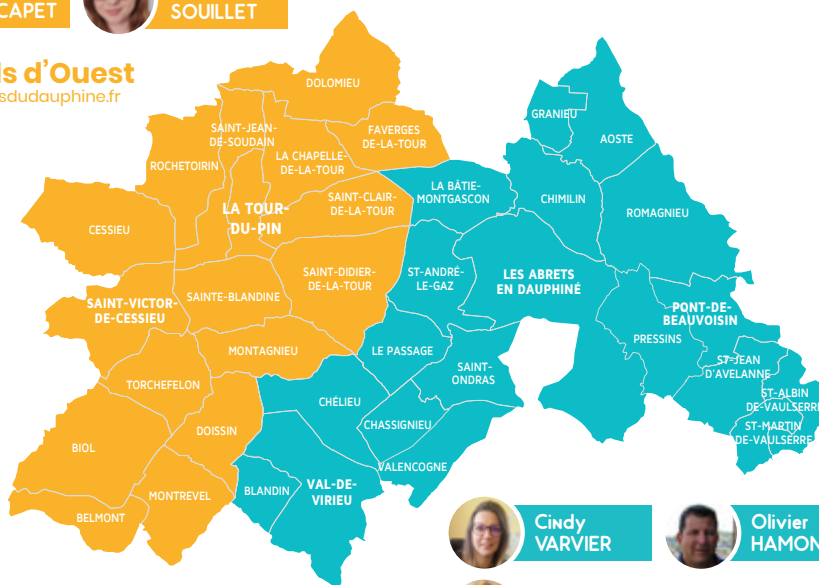
Thomas
GIROUD CAPET



Lauranne
SOUILLET

Secteur Vals d'Ouest

rpe.valsdouest@valsdu-dauphine.fr
04 74 96 50 10



Cindy
VARVIER



Olivier
HAMON



Evelyne
PAPPALARDO

Secteur Vals d'Est

rpe.valsdest@valsdu-dauphine.fr
04 76 32 71 98

